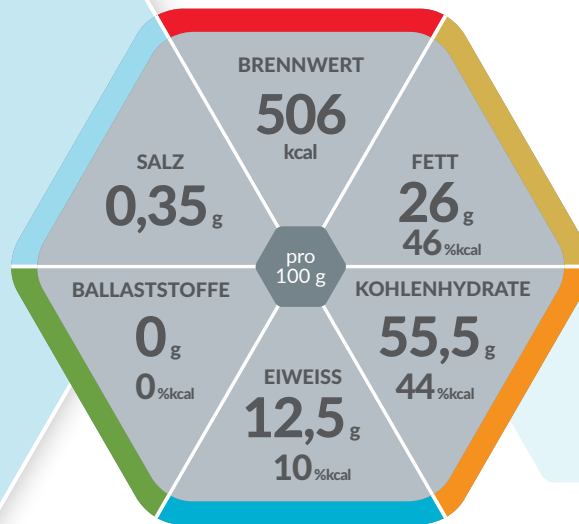
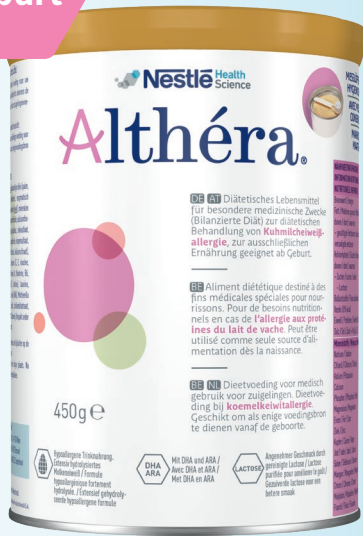


Ab  
Geburt



## SPEZIALNAHRUNG BEI KUHMITLCHALLERGIE

Diätetisches Lebensmittel für besondere medizinische Zwecke (Bilanzierte Diät)

### Produkteigenschaften

- Auf Basis von extensiv hydrolysiertem Molkenprotein (eHF)
- Mit langkettigen, mehrfach ungesättigten Fettsäuren (LC-PUFA)
- Glutenfrei
- Mit Lactose
- Diätetisch vollständig

### Indikationen

Zur diätetischen Behandlung von Kuhmilchallergie und/oder bei

- Sojaproteinallergie
- Allergien gegen jedes andere Nahrungsprotein

### Dosierung

Siehe Dosierungstabelle

### Lagerung

Kühl und trocken lagern. Nach dem Öffnen innerhalb von 3 Wochen aufbrauchen.

### Nährstoffe

#### FETT:

Ernährungsphysiologisch hochwertige pflanzliche Öle (Palm-, Raps-, Kokos-, Sonnenblumenöl), Öl aus *Cryptocodium cohnii* (DHA), Öl aus *Mortierella alpina* (ARA)

#### KOHLENHYDRATE:

Hauptbestandteil ist Maltodextrin und Lactose

#### EIWEISS:

Enzymatisch hydrolysiertes Molkenprotein (Milchprotein)

#### BALLASTSTOFFE:

Ballaststofffrei

### Wichtiger Hinweis

- Unter ärztlicher Aufsicht verwenden
- Bei Säuglingen von Geburt an als einzige Nahrungsquelle geeignet; für Kinder ab 1 Jahr zur ergänzenden Ernährung geeignet
- Beikost nur nach Rücksprache mit dem Kinderarzt einführen

## Nährwertinformation

ALTHÉRA®		100 g	100 ml
<b>BRENNWERT</b>			
	kJ	2118	280
	kcal	506	67
<b>Fett, davon</b>	g	26	3,4
- gesättigte Fettsäuren	g	10	1,3
<b>Kohlenhydrate, davon</b>	g	55,5	7,3
- Zucker	g	30	4,0
- Lactose	g	29	3,8
<b>Ballaststoffe</b>	g	0	0
<b>Eiweiß</b>	g	12,5	1,7
<b>Salz</b>	g	0,35	0,046
<b>MINERALSTOFFE</b>			
Natrium	mg	140	18
Chlorid	mg	300	40
Kalium	mg	530	70
Calcium	mg	305	40
Phosphor	mg	170	22
Magnesium	mg	42	5,5
Eisen	mg	5,5	0,73
Zink	mg	5,0	0,66
Kupfer	mg	0,41	0,054
Jod	µg	76	10
Selen	µg	15	2,0
Mangan	mg	0,036	0,0048
Chrom	µg	< 10	< 1,3
Molybdän	µg	< 10	< 1,3
Fluorid	mg	< 0,06	< 0,008
<b>VITAMINE</b>			
A	µg	600	79
D	µg	7,6	1,0
K	µg	55	7,3
C	mg	63	8,3
Thiamin	mg	0,40	0,05
Riboflavin	mg	1,4	0,18
B <sub>6</sub>	mg	0,40	0,05
Niacin	mg	6,5	0,86
	mg NE	11	1,5
Folsäure	µg	56	7,4
B <sub>12</sub>	µg	1,5	0,20
Pantothensäure	mg	3,2	0,42
Biotin	µg	12	1,6
E	mg α-TE	11	1,5
<b>ANDERE NÄHRSTOFFE</b>			
α-Linolensäure	mg	370	0,05
Docosahexaensäure (DHA)	mg	56	7,4
Linolsäure	mg	3800	0,50
Arachidonsäure (ARA)	mg	56	7,4
Taurin	mg	40	5,3
L-Carnitin	mg	8,1	1,1
Cholin	mg	50	6,6
Inositol	mg	35	4,6
<b>Osmolarität (13,2% g/vol): 252 mOsm/l</b>			

## Zutatenliste

Maltodextrin, Lactose, pflanzliche Öle (Palmöl, Rapsöl, Kokosöl, Sonnenblumenöl), enzymatisch hydrolysiertes Molkenprotein (Milchprotein), Mineralstoffe (Kaliumphosphat, Magnesiumchlorid, Calciumphosphat, Calciumchlorid, Eisensulfat, Zinksulfat, Natriumchlorid, Kaliumchlorid, Kupfersulfat, Kaliumiodid, Natriumphosphat, Kaliumcitrat), Emulgator (E472c), Vitamine (C, E, Niacin, Pantothensäure, B<sub>2</sub>, A, B<sub>1</sub>, B<sub>6</sub>, Folsäure, D, K, B<sub>12</sub>, Biotin), Taurin, Crypthecodinium cohnii Öl (DHA), Mortierella alpina Öl (ARA), Inositol, Cholinbitartrat, L-Histidin, L-Carnitin.

## Dosierungstabelle

ALTER	MENGE PRO MAHLZEIT		MAHLZEITEN PRO TAG
	Wasser (ml)	Messlöffel <sup>1</sup>	
1. - 2. Woche	90	3	6
3. - 4. Woche	120	4	5
2. Monat	150	5	5
3. - 4. Monat	180	6	5
5. - 6. Monat	210	7	5
Ab dem 7. Monat <sup>2</sup>	210	7	3 - 4

<sup>1</sup> Nur den beiliegenden Messlöffel verwenden. Bei der Verwendung von mehr Pulver als angegeben, bekommt das Kind zu wenig Flüssigkeit (Gefahr von Dehydrierung), bei zu wenig Pulver bekommt es zu wenig Nährstoffe. Das Verhältnis von Pulver zu Wasser nicht ohne ärztliche Empfehlung ändern.

<sup>2</sup> Beikost nur nach Rücksprache mit dem Kinderarzt einführen.

## Bestellinformation

	Art.-Nr.	PZN Stk.	PZN VE (6 x 450 g Dose)
450 g Dose	12318085	04619386	10810970

# Althéra®



Nestlé Health Science  
(Deutschland) GmbH  
Lyoner Straße 23  
D-60528 Frankfurt  
www.nestlehealthscience.de

### Hinweise:

Allergene sind in den Zutatenlisten unterstrichen!

NE = Niacinäquivalent; α-TE = Tocopheroläquivalent

\* Verordnungsfähig gemäß Arzneimittel-Richtlinie.  
(gem. AM-RL vom 18.12.2008/22.01.2009)